

**INFORMACE PRO
ŽADATELE / DRŽITELE
CERTIFIKÁTŮ**

**SYSTÉM MANAGEMENTU
HOSPODAŘENÍ S ENERGIÍ
(EHS)**

**podle
EN 16001:2009
ČSN EN 16001:2010**

Adresa: Huťská 275/3, 272 01 Kladno
Kontakt: Ing. Pavel Charvát
Tel.: + 420 312 645 007
Fax: + 420 312 662 045
E-mail: info@cert-aco.cz
web site: www.cert-aco.cz
IČ: 256 06 310
DIČ: CZ 256 06 310

VŠEOBECNÁ PRÁVA A POVINNOSTI ŽADATELŮ O CERTIFIKACI / CERTIFIKOVANÝCH ORGANIZACÍ

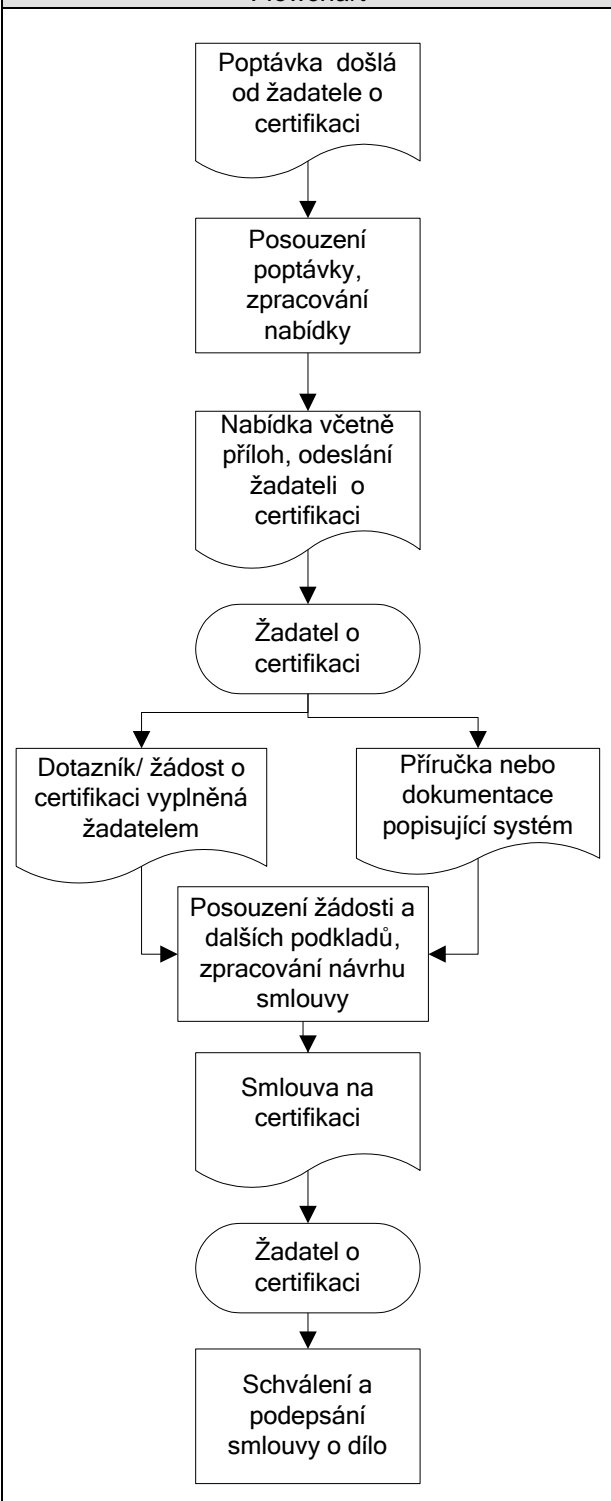
Povinnosti:

- řádně pověřeným zástupcem žadatele oficiálně na formuláři „dotazník / žádost o certifikaci“ požádat o provedení certifikace
- přesně definovat rozsah certifikace (provozovny, organizační jednotky, objekty, procesy)
- poskytnout všeobecné údaje o žadateli (název, adresa, organizační struktura, zdroje)
- poskytnout informace o environmentálním systému (popis systému, norem a jiných normativních dokumentů, kterých se v jednotlivých případech využívá)
- poskytnout a udržovat aktuální výtisk příručky EHS nebo soubor dokumentace popisující systém managementu, vytvořit postup pro zajištění toho, aby informace poskytnuté certifikačnímu orgánu byly udržovány v aktuálním stavu
- zavázat se k vyhovění požadavkům na certifikaci a přístup auditorů k informacím, které slouží k posouzení shody systému managementu hospodaření s energií s požadavky normy
- předložit všechny informace nezbytné k hodnocení
- vést záznamy a evidenci všech stížností a opatření k nápravě vztahujících se k systému managementu a předkládat je při kontrolním auditu.

Práva:

- být seznámen s podmínkami pro udělení certifikace (postupem posuzování a certifikace)
- být seznámen s podmínkami dozoru a opakované certifikace
- být seznámen s finančními podmínkami certifikace
- být informován o složení skupiny auditorů a vznášet proti nim námítky
- být seznámen s pravidly používání certifikátů a certifikační značky
- zachování důvěrnosti informací o žadateli na všech úrovních certifikačního orgánu
- podat odvolání proti rozhodnutí certifikačního orgánu
- informovat zainteresované strany o všech nebo dílčích informacích o certifikaci
- užívat certifikát a certifikační značku
- uvést v dotazníku/žádosti jazyk, ve kterém bude veden audit, není-li specifikováno, jednacím řečí je jazyk český.

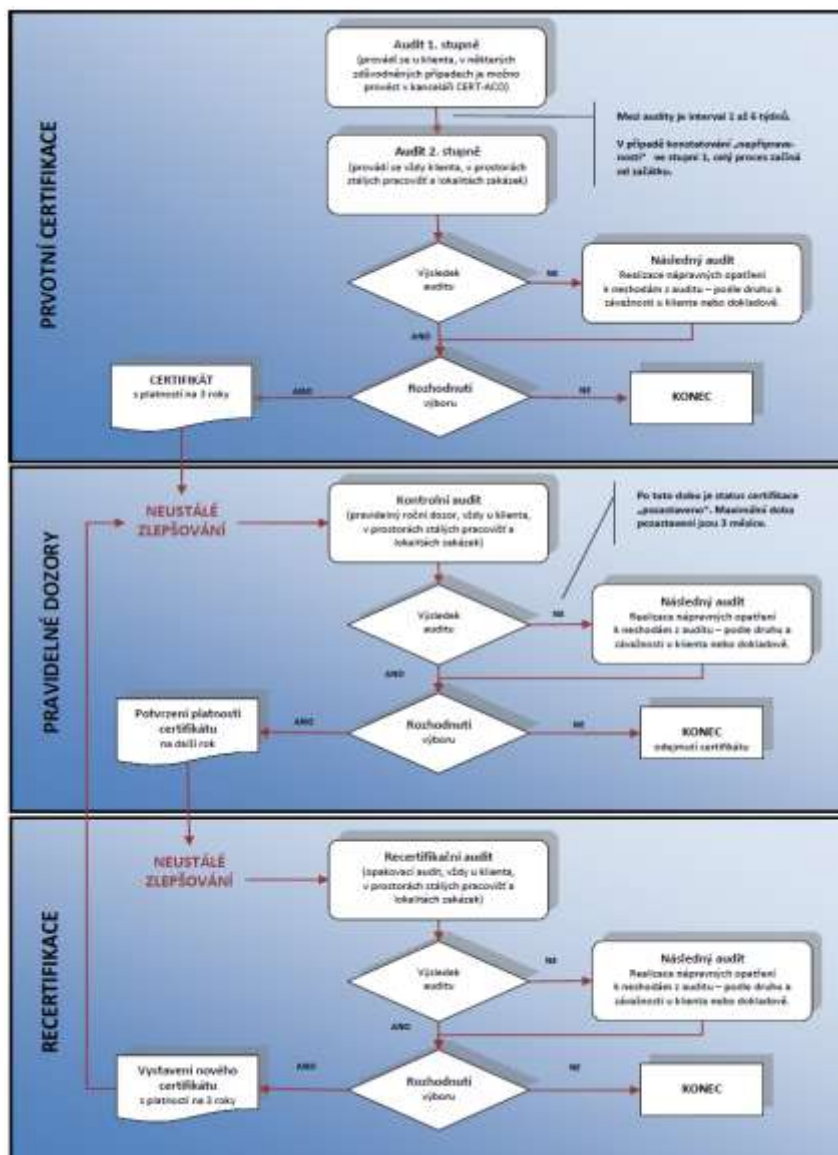
POSTUP OBJEDNÁNÍ CERTIFIKACE, UZAVŘENÍ SMLOUVY O DÍLO

Flowchart	Komentář
 <pre> graph TD A[Poptávka došla od žadatele o certifikaci] --> B[Posouzení poptávky, zpracování nabídky] B --> C[Nabídka včetně příloh, odeslání žadateli o certifikaci] C --> D(Žadatel o certifikaci) D --> E[Dotazník/ žádost o certifikaci vyplněná žadatelem] D --> F[Příručka nebo dokumentace popisující systém] E --> G[Posouzení žádosti a dalších podkladů, zpracování návrhu smlouvy] F --> G G --> H[Smlouva na certifikaci] H --> I(Žadatel o certifikaci) I --> J[Schválení a podepsání smlouvy o dílo] </pre>	<p>Poptávka musí obsahovat alespoň základní informace o žadateli (počet lokalit, počet zaměstnanců, obor a procesy pro které je systém implementován, předpokládaný termín certifikace)</p> <p>Poptávka je zaevidována asistentem a posouzena zdali obsahuje veškeré potřebné informace, nutné k vypracování nabídky. Rozhodnutí, zdali certifikační orgán má pro příslušný obor akreditaci. V případě potvrzení způsobilosti je zpracována nabídka. V případě nemožnosti je poptávka písemně odmítnuta.</p> <p>Nabídka vždy obsahuje předpokládaný rozsah auditů, cenu, platební podmínky, postup certifikace. Nedílnou součástí jsou přílohy „Informace pro žadatele o certifikát“ a „Žádost o certifikaci / dotazník“.</p> <p>Žadatel o certifikaci v případě akceptování podmínek uvedených v nabídce vyplní „Žádost o certifikaci / dotazník“, kde detailněji specifikuje rozsah certifikovaného systému. K posouzení zda uvedené údaje jsou pravdivé a úplné slouží nezbytné přílohy tj. příručka či jiná dokumentace popisující zavedený systém managementu „Žádost o certifikaci/ dotazník“ je certifikačním orgánem považován za závaznou objednávku.</p> <p>Údaje uvedené v „Žádosti o certifikaci/ dotazníku“ jsou posouzeny z pohledu jejich shody s poptávkou a je vypracován návrh smlouvy o dílo na certifikaci. Tento návrh je odeslán žadateli o certifikaci (podle požadavků – poštou, faxem nebo e-mailem).</p> <p>V případě akceptování podmínek ve smlouvě o dílo, tuto schválí a podepíše statutární zástupci obou stran. Certifikačním orgánem je určen auditorský tým, který bude posuzování (audit) systému provádět. Vedoucí auditor kontaktuje představitele vedení pro systém managementu žadatele a společně plánují harmonogram následných činností.</p>

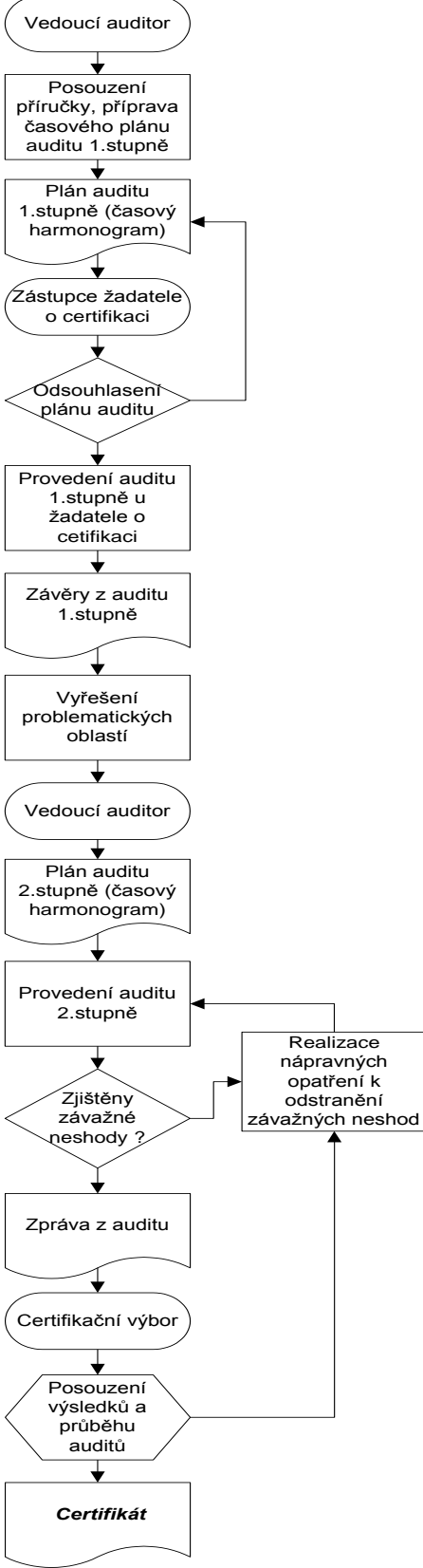
PODMÍNKY PRO ZAHÁJENÍ CERTIFIKAČNÍHO PROCESU

- Organizace přiměřeně zdokumentovala systém managementu hospodaření s energií v příručce či jiném souboru dokumentace. Implementovala do praxe tyto postupy a provozovala alespoň 3 (tři) měsíce.
- Organizace identifikovala energetické aspekty, stanovila jejich závažnost v registru příležitostí pro šetření s energií, stanovila a vyhlásila svou energetickou politiku, stanovila své energetické cíle, cílové hodnoty a programy k jejich dosažení včetně jejich monitorování a analýzy.
- Organizace provedla interní audity všech lokalit, procesů a realizovala účinná nápravná opatření k odstranění neshod.
- Organizace provedla úplné přezkoumání systému managementu hospodaření s energií vedením (management review) a konstatuje úplnou shodu se všemi relevantními právními a jinými požadavky.

OBECNÉ SCHÉMA CERTIFIKACE



DETAILNÍ SCHÉMA POSTUPU POSUZOVÁNÍ A CERTIFIKACE

Flowchart	Komentář
	<p>Vedoucí auditor prostuduje žadatelem předloženou příručku, popř. si může vyžádat návaznou dokumentaci popisující vybrané postupy systému managementu hospodaření s energií (energetické aspekty, registry, cíle, cílové hodnoty a programy, podklady z management review apod.).</p> <p>Vedoucí auditor vypracuje návrh plánu auditu 1. stupně, který obsahuje termín, časový harmonogram, posuzované lokality, posuzované organizační jednotky a cíle auditu 1. stupně.</p> <p>Žadatel o certifikaci s časovým předstihem dostává plán auditu 1. stupně k odsouhlasení, v případě jeho akceptování jej potvrzený předává vedoucímu auditorovi. V případě potřeby upravit plán auditu je tento vedoucím auditorem přizpůsoben v rámci časových možností.</p> <p>Audit 1. stupně probíhá ve formě interview s odpovědnými osobami za jednotlivé části systému. Auditor je povinen posoudit veškerou dokumentaci a záznamy tak, aby bylo prokázáno splnění cíle auditu 1. stupně, který je uveden níže v textu.</p> <p>Veškerá zjištění jsou auditorem zaznamenána ve zprávě z auditu, která je předána zástupci posuzované společnosti. Zpráva obsahuje závěry, zda je možno přistoupit k auditu 2. stupně a v jakém termínu. Jestliže při auditu 1. stupně nejsou konstatovány problematické oblasti, které by při auditu 2. stupně byly označeny jako „závažné neshody“ je možno audit 2. stupně provést do 2 týdnů. V případě zjištěných problematických oblastí musí společnost přijmout nápravná opatření k jejich účinnému odstranění. Účinnost přijatých opatření je doložena při auditu 2. stupně. Maximální doba na odstranění neshod jsou 3 měsíce.</p> <p>Vedoucí auditor vypracuje návrh plánu auditu 2. stupně, který obsahuje termín, časový harmonogram, posuzované lokality, posuzované organizační jednotky, posuzované procesy a cíle auditu. Plán odsouhlasí zástupce posuzované společnosti.</p> <p>Audit 2. stupně probíhá ve formě interview s odpovědnými osobami za jednotlivé části systému a procesy. Auditor je povinen posoudit stupeň implementace systému tak, aby byl prokázán cíl auditu, který je uveden níže v textu.</p> <p>V případě zjištěných „závažných neshod“ jsou tyto zaznamenány ve formě „protokolu neshod“, v němž musí společnost přijmout nápravná opatření k jejich účinnému odstranění. Účinnost přijatých opatření je doložena vedoucímu auditorovi. Maximální doba na odstranění neshod jsou 3 měsíce (v odůvodněných případech 6 měsíců).</p> <p>Veškerá zjištění jsou auditorem zaznamenána ve zprávě z auditu, která je předána zástupci posuzované společnosti. Zpráva obsahuje závěry, zda je možno potvrdit shodu s kriteriální normou pro systém managementu hospodaření s energií. Zpráva též stanovuje termín a rozsah kontrolního auditu a odsouhlasený text certifikátu.</p> <p>Vedoucí auditor předkládá podklady certifikačnímu výboru, který s konečnou platností rozhoduje o vystavení certifikátu.</p> <p>Certifikát resp. certifikáty ve zvolených jazykových mutacích jsou slavnostně předány zástupci certifikované společnosti. Platnost certifikátů je omezena na 3 roky.</p>

Cíle auditu 1. stupně (pre-audit):

Fyzická prověrka systému na základě posouzení referenčních dokumentů na místě jejich použití. Získat informace, potřebné pro naplánování certifikačního auditu. Seznámit se systémem ve vztahu k energetickým aspektům, energetické politice, cílům a programům organizace a zejména připravenosti na audit, že přezkoumá, do jaké míry:

- EHS zahrnuje odpovídající postup pro přezkoumání energetických aspektů organizace a následného stanovení jejich významu a udržování registru příležitostí pro šetření energií
- jsou zajištěny energetické licence pro odpovídající činnosti organizace
- je EHS koncipován tak, aby dosáhl cílů energetické politiky organizace
- způsob zavedení EHS opravňuje přikročit k certifikačnímu auditu
- interní audit odpovídá požadavkům normy, specifikující požadavky na EHS
- musí být přezkoumána dokumentace a informace, které třeba získat předem (např. zprávy o energetickém auditu)

Činnosti:

- přezkoumat dokumenty, naplánovat a přidělit zdroje pro vlastní certifikační audit a ověřit, že skupina auditorů bude mít potřebnou způsobilost pro provedení certifikačního auditu
- shromáždit potřebné informace a identifikovat problémy, jimž bude zapotřebí při certifikačním auditu věnovat zvláštní pozornost
- umožnit zpětný tok informací k organizaci, žádající certifikaci
- dohodnout s organizací podrobnosti týkající se certifikačního auditu

Dokumentace musí přinést následující informace:

- seznam křížových odkazů na příslušné požadavky normy, specifikující požadavky na EHS
- popis organizace a postupů
- popis energetických aspektů a stanovení jejich významnosti v registru příležitostí pro šetření energií
- popis prostředků, zabezpečující zlepšování energetické náročnosti
- přehled platných právních požadavků a povinností (včetně licencí a povolení)
- programy a zprávy z interních auditů

Další důležité informace - záznamy:

- záznamy (včetně záznamů o neshodách, porušení předpisů nebo nařízení a příslušná korespondence se státními orgány), na nichž organizace založila své hodnocení souladu s právními a dalšími požadavky
- podrobnosti o interně zjištěných neshodách, včetně podrobností o odpovídajících nápravných a preventivních opatřeních, která byla přijata během posledních 12 měsíců (nebo od počátku zavedení EHS min. 3 měsíce)
- záznamy o přezkoumání systému hospodaření s energií vedením
- záznamy o jakýchkoliv externích a interních sděleních týkajících se EHS a o všech opatřeních přijatých na základě těchto sdělení

Cíle auditu 2. stupně (certifikačního):

- přezkoumat odstranění potenciálních neshod zjištěných při auditu 1. stupně a účinnost přijatých opatření,
- potvrdit, že organizace svou energetickou politiku, cíle, programy a postupy dodržuje,
- potvrdit, že zavedený systém EHS je v souladu se všemi požadavky předpisu/ normy a že se jím dosahuje cílů, stanovených politikou organizace.

Zaměření:

- zjištění energetických aspektů a následné určení jejich významu v registru příležitostí pro úsporu
- energetické cíle, cílové hodnoty a programy, odvozené z jejich hodnocení
- sledování a měření a zlepšování energetické náročnosti
- organizace, způsob podávání zpráv a přezkouvání činnosti z hlediska stanovených energetických cílů a cílových hodnot
- provádění interních auditů a přezkoumání vedením organizace
- odpovědnost vedení organizace za energetickou politiku
- vazby mezi energetickou politikou, aspekty a s nimi spojenými energetickými dopady, cíli a cílovými hodnotami, odpovědnostmi, programy, postupy, interním auditem a přezkoumáním.

DOZOR NAD CERTIFIKOVANÝMI ORGANIZACEMI**Všeobecně:**

Pravidelný dozor nad certifikovanou organizací se provádí minimálně 1x ročně formou kontrolního auditu (dozoru), v případě, že dojde v systému certifikované organizace ke změnám, které vyžadují kontrolu, lze vyvolat i mimořádný kontrolní audit. Certifikační orgán si vyhrazuje právo upravit četnost dozorů podle posouzení stavu systému managementu hospodaření s energií.

Cíl kontrolního auditu (pravidelného dozoru):

- Přezkoumat, zda systém managementu je efektivní a dosahuje cílů a cílových hodnot energetické politiky organizace a způsob zavedení systém managementu opravňuje potvrdit platnost certifikátu.
- Přezkoumat fungování postupů, jimiž je vedení informováno o všech porušeních v systému managementu.
- Přezkoumat pokrok plánovaných činností zaměřených na zlepšování fungování systému.
- Přezkoumat, že závěry z interních auditů jsou sledovány a prokazují účinnost při hledání a odstraňování neshod v systému.
- Přezkoumat záznamy o jakýchkoliv sděleních (stížnostech, odvoláních a sporech) týkajících se systém managementu a o všech opatřeních přijatých na základě těchto sdělení, především tam, kde je riziko, že organizace neplní požadavky na certifikaci. Musí se prokázat, že organizace přezkouvává své systémy a postupy a přijímá vhodná opatření k nápravě.
- Přezkoumat fungování postupů pro získávání, dokumentaci a způsob odpovídání na sdělení externích zainteresovaných stran
- Přezkoumat fungování postupů pro periodické hodnocení a přezkouvání shody s odpovídajícími zákony a předpisy
- Přezkoumat provádění plánovaných činností zaměřených na zvyšování účinnosti EHS z hlediska zlepšování celkové energetické náročnosti, stanovené energetickou politikou
- Ověřit účinnost opatření přijatých pro odstranění neshod, které byly zjištěny při posledním auditu

Při každém ročním kontrolním auditu jsou povinně prověřeny prvky:

- přezkoumání systému vedením
- interní audity
- neshody, opatření k nápravě a preventivní opatření
- oblasti, ve kterých dochází ke změnám
- změny dokumentovaného systému

- míru neustálého plnění právních a jiných požadavků a činnosti:
- řešení stížností a mimořádných stavů
- používání certifikátů a certifikační značky
- zprávy a informace, které zveřejňuje certifikovaná organizace
- opatření, kde při minulém auditu byly konstatované drobné neshody

Certifikační orgán poskytuje přiměřené časové období, nejdéle však 3 měsíce, během kterého musí certifikovaná organizace prokázat, že odstranila zjištěné nedostatky při kontrolním auditu, v opačném případě navrhuje ředitel certifikačního orgánu odejmutí certifikátů. Podmínky pro potvrzení platnosti certifikátu jsou uvedeny dále.

OPAKOVANÉ POSUZOVÁNÍ – OPAKOVACÍ AUDIT / RECERTIFIKACE

Všeobecně:

Platnost certifikátů je 3 roky. Po uplynutí této doby je proveden opakovací audit, za účelem ověření, že systém managementu je trvale řádně zaveden a udržován v celém komplexu požadavků normy.

Cíl opakovacího auditu (recertifikace):

- Ověřit účinnou interakci mezi všemi prvky systému a prokázat závazek udržovat efektivnost systému.
- Přezkoumat odstranění neshod zjištěných při předchozích auditech a účinnost přijatých opatření.
- Přezkoumání, zda systém managementu aplikuje odpovídající postupy pro přezkoumání energetických aspektů a registru příležitostí pro šetření.
- Přezkoumání, zda je systém managementu efektivní a dosahuje cílů a cílových hodnot energetické politiky organizace a způsob zavedení opravňuje vystavit certifikát i z pohledu všech změn za uplynulé období.
- Prokázat, že jsou efektivně využívány prostředky, zabezpečující neustálé zlepšování.
- Přezkoumat, že programy a zprávy z interních auditů prokazují účinnost při hledání a odstraňování neshod v systému.
- Přezkoumat podrobnosti o interně zjištěných neshodách, včetně podrobností o odpovídajících nápravných a preventivních opatřeních, která byla přijata během posledních 12 měsíců.
- Přezkoumat záznamy o přezkoumání vedením.
- Přezkoumat záznamy o jakýchkoliv sděleních (stížnostech) týkajících se systém managementu a o všech opatřeních přijatých na základě těchto sdělení.
- Přezkoumat do jaké míry jsou procesy efektivní, zdali je dosahováno neustálého zlepšování energetické náročnosti.

Program opakovacího auditu:

Program opakovacího auditu vždy obsahuje všechny prvky a procesy systému managementu ve vybraných lokalitách. Kritéria a podmínky pro certifikát jsou shodné s úvodním posuzováním a certifikací včetně termínů pro odstranění neshod. Též činnosti spojené s prověřením dokumentace EHS jsou provedeny v rámci opakovaného posuzování – opakovacího auditu

nikoliv samostatně. V případech významných změn, může certifikační orgán před auditem recertifikačním rozhodnout o nutnosti opakování auditu 1. stupně.

PODMÍNKY PRO UDĚLENÍ CERTIFIKÁTU / POTVRZENÍ PLATNOSTI CERTIFIKÁTU

Dokumentace: Systém managementu hospodaření s energií být popsán vyváženým souborem dokumentace, která popisuje způsob řešení všech prvků systému managementu. Tuto dokumentaci je žadatel povinen předložit nejpozději do 14 dnů před zahájením auditu. Kromě výše uvedené dokumentace certifikační orgán prostřednictvím vedoucího auditora může požadovat předložit další nezbytné dokumenty a záznamy (např. registr energetických aspektů, cíle a programy, zpráva pro přezkoumání vedením)

Kritéria (ne)udělení certifikátu: Tým auditorů na základě objektivních zjištění v průběhu auditu o závažnosti případných nedostatků v těchto úrovních:

systémová neshoda:

- prověřovaný systém nebo jeho podstatná část zásadně odporuje požadavkům kritériální normy
- chybí část systému, která je podle specifických podmínek prověřované organizace nezbytná pro správnou funkci systému
- existuje velké množství (min. 7) závažných neshod

závažná neshoda / major nonconformity

- nedokonalé zavedení některého požadavku (článku) normy (nedokonalá dokumentace a/nebo nedokonalá implementace)
- neshoda, která by mohla vést k selhání systému nebo ke ztrátě schopnosti zajistit řízené postupy a energetické aspekty
- situace vzbuzující pochybnost o schopnosti naplňovat stanovenou politiku a cíle
- větší počet drobných neshod u jednoho z požadavků kritériální normy, což může pravděpodobně vést k selhání systému

drobná neshoda / minor nonconformity

- je odchylka od formulace normy, nebo dílčí nedodržení postupu systému, u kterých zkušenost a posouzení ukazují, že nepovede k selhání systému ani schopnosti zajistit řízené postupy a energetické aspekty

Podmínkou pro udělení certifikátu je neexistence systémových neshod a odstranění závažných neshod.

Systémová neshoda: při zjištění je auditor povinen okamžitě přerušit audit a informovat vedení prověřované společnosti. Zjištěné skutečnosti jsou protokolovány ve zprávě z auditu a formou „Protokolu neshod“. Po odstranění je nutno provést audit znovu, v celém rozsahu formou následného auditu.

Závažná neshoda: při zjištění je auditor povinen informovat v průběhu závěrečného jednání s vedením prověřované společnosti. Skutečnosti jsou protokolovány ve zprávě z auditu a formou „Protokolu neshod“. S žadatelem auditor dohodne termín opatření a postup jejich ověření tj. předložením objektivních důkazů o realizaci nápravných opatření nebo následným auditem prvků normy, kde neshoda zjištěna. Termínem pro odstranění závažných neshod jsou 3 měsíce, při jeho nedodržení je nutno provést audit znovu, v celém rozsahu formou následného auditu.

Drobná neshoda: při zjištění je auditor povinen je uvést do zprávy z auditu, prověřovaná organizace je povinná je odstranit do doby dozorového (kontrolního) auditu. V případě, že nejsou řešeny, mohou se stát závažnou neshodou.

PODMÍNKY PRO UŽITÍ CERTIFIKAČNÍ ZNAČKY A CERTIFIKÁTŮ

- Grafická značka je certifikačním znakem CERT-ACO, s.r.o. Kladno. Značku je možné používat v barvě světle modré nebo černé.
- Značku CERT-ACO Kladno lze používat jen na dopisních hlavičkových papírech a na podobných dokumentech u služeb poskytovaných v oborech a oblastech činnosti, v té době spadajících pod platný certifikát a po schválení ředitelem CERT-ACO Kladno. Značka nesmí být používána na obalech a výrobcích.
- Umístění značky na dokumentech musí vždy být takové, aby nápis „CERT-ACO“ byl vždy čitelný v horizontální rovině a aby značka nezasahovala do jiné textové části a ani nepřekrývala jiný tisk. Značka má být používána ve spojení s grafickým znakem objednatele a stejně výrazně.
- Předloha značky je zapůjčena společně s příslušným certifikátem. Certifikovaná organizace může kopírovat certifikát (i ve zvětšeném nebo zmenšeném měřítku za předpokladu, že zůstane čitelný v celém původním rozsahu).
- Značka nesmí být používána na obalech, výrobcích, atestech prokazujících výsledky zkoušek a kontrol a propagační materiál s přímým odkazem na výrobek, tak aby nemohlo dojít v omyl uvádějící nebo falešné tvrzení o jeho ekologické nezávadnosti, recyklovatelnosti apod.
- Certifikáty zůstávají majetkem CERT-ACO s.r.o. Kladno po celou dobu platnosti tj. 3 roky. Za nesprávné použití nebo zneužití certifikátu je považováno přímá vazba na výrobek a tvrzení o jeho zkoušení shody. Za zneužití certifikátu a značky se považuje jeho použití v době po uplynutí platnosti resp. v době pozastavení jeho platnosti. V případě zjištění nepovoleného použití je případ projednán a ředitel uplatní vůči certifikovanému dodavateli nápravná opatření ve formě odnětí certifikátu, zveřejnění prohřešku, a pokud je nezbytné i jiné právní kroky.
- Poplatky za užití certifikační značky a za jeden originál certifikátu ve 3 (slovy třech) jazykových mutacích jsou zahrnuty v ceně certifikace.

Certifikační značka pro systém managementu hospodaření s energií:



STÍŽNOSTI, NÁMITKY A ODVOLÁNÍ

Stížnost, námitka - je vyslovení nesouhlasu s postupy certifikačního orgánu

Stížnosti, námitky může zástupce prověřované organizace vznést v kterémkoliv okamžiku a uplatnit ji u vedoucího auditora, který je povinen ji řešit v rámci svých kompetencí. Uplatnit stížnost, námitku může zákazník u ředitele pro certifikaci, který je povinen přezkoumat oprávněnost, vypracovat stanovisko a navrženým opatřením a předat řediteli certifikačního orgánu, který má ve věci námitky a stížnosti poslední slovo.

Odvolání – je vyslovení nesouhlasu s rozhodnutím certifikačního orgánu.

- Veškerá odvolání musí být učiněna písemnou formou na adresu certifikačního orgánu CERT-ACO. Odvolání musí být učiněno do 15 dní od doručení oficiálního stanoviska certifikačního orgánu.
- Ředitel certifikačního orgánu je povinen navrhnout složení nezávislé odvolací poroty a stanovuje postup prošetření odvolání a vyžádá si písemný souhlas odvolávající se organizace. Jestliže do 14 dní od doručení se zástupce organizace nevyjádří, je to považováno za souhlas se složením odvolací komise.
- Poplatky - po přijetí odvolání je organizace vyzvána ke složení poplatku ve výši 20.000,- Kč. Teprve po složení tohoto poplatku je zahájeno odvolací řízení. V případě zjištění oprávněnosti odvolání je tento poplatek vrácen a veškeré výlohy spojené s odvolacím postupem a realizací oprávněného rozhodnutí hradí certifikační orgán. V případě neoprávněnosti odvolání hradí náklady spojené s odvolacím postupem odvolávající se organizace z poplatku.
- Rozhodnutí - konečné rozhodnutí o přezkoumání odvolání provádí na základě doporučení odvolací poroty ředitel. Zástupce organizace je nejpozději do 1. měsíce od vydání závěrečné zprávy o přezkoumání, seznámen s výsledkem přezkoumání. Rozhodnutí ředitele je konečné a nepodléhá přezkoumání jiným orgánem.

KRITÉRIA PRO POZASTAVENÍ A ODEJMU TÍ CERTIFIKÁTŮ

Kritéria pro pozastavení platnosti certifikátu:

- certifikovaná organizace se ve stanoveném termínu nepodrobila doзору (kontrolnímu auditu) resp. odklad termínu je větší než 6 měsíců
- certifikovaná organizace opakovaně (2x) neodstranila drobné neshody zjištěné při auditu resp. při auditu byly konstatovány závažné neshody
- certifikovaná organizace v časovém období 3 měsíců neodstranila závažné neshody z doзору
- stížnosti na systém environmentálního managementu certifikované organizace adresované na certifikační orgán a posouzené jako oprávněné, pozastavení do doby odstranění příčiny stížností
- nesprávné použití certifikátu a certifikační značky
- provedení změn uvnitř organizace, které změnilly podmínky, za kterých byl certifikát vydán
- nesplnění finančních podmínek smlouvy

Certifikační orgán poskytuje přiměřené časové období, nejdéle však 3 měsíce, během kterého musí certifikovaná organizace prokázat, že odstranila zjištěné nedostatky, v opačném případě navrhuje ředitel pro certifikaci odejmutí certifikátů. Pozastavení platnosti certifikátů není certifikačním orgánem zveřejňováno. Během pozastavení platnosti certifikovaná organizace nesmí certifikát používat k žádným propagačním účelům.

Kritéria pro odejmutí certifikátu:

- zjištění, že nebyla realizována opatření k odstranění příčiny, pro kterou byl certifikát pozastaven
- vydání nového certifikátu (po uplynutí platnosti, při změně rozsahu)
- odejmutí na žádost zástupce certifikované organizace
- po uplynutí platnosti certifikátu a neopakování recertifikační prověrky (opakovacího auditu)
- nepodrobení se pravidelnému ročnímu dozoru ani v době do 3 měsíců po pozastavení platnosti certifikátu
- provedení změn uvnitř organizace, které změnilly podmínky, za kterých byl certifikát vydán
- nesprávné použití a zneužití certifikátu a certifikační značky

Rozhodne-li ředitel certifikačního orgánu o odejmutí certifikátu, musí certifikovaná organizace vrátit originál certifikátu. Dále je provedena změna v referenčních listinách certifikovaných organizací a tyto dokumenty zveřejněny. Po odejmutí certifikátu nesmí certifikovaná organizace certifikát ani certifikační značku používat k žádným účelům. Pokud byly pořízeny kopie certifikátu, musejí být všechny kopie prokazatelně staženy od uživatelů a skartovány. Ke znovuzískání certifikátu musí organizace absolvovat opakované certifikační řízení.

PODMÍNKY VÝBĚRU MÍST PRO POSUZOVÁNÍ

Definice a vymezení pojmů

a) Místo organizace

Je definováno jako veškeré pozemky, na nichž jsou prováděny činnosti řízené organizací v daném místě včetně skladování surovin, polotovarů, vedlejších produktů, výrobků i odpadů a veškerá zařízení a infrastruktura spojená s těmito činnostmi, bez ohledu na to, zda je s daným místem spojena pevně či nikoliv. V rámci posuzování EHS organizace je prověřováno místo v plné šíři uvedené definice.

b) Dočasné místo

Jsou např. staveniště, která jsou zahrnuta do EHS organizace která je řídí, ať již jsou umístěna kdekoli.

V rámci posuzování EHS organizace je prověřováno místo umístění vedení organizace (to které činnosti v dočasném místě řídí) a minimálně 1. dočasné místo. Výběr dočasného místa pro prvotní posuzování provede vedoucí auditor při 1. stupni auditu náhodným výběrem.

Pro kontrolní a opakované posuzování provede výběr místa vedoucí auditor v rámci činností plánování harmonogramu auditu.

c) Místo poskytování služby

Kde není umístění organizace rozhodující je certifikace vztahována k místu umístění vedení včetně jejích činností a k procesu poskytování služby.

V rámci posuzování EHS organizace je prověřováno místo umístění vedení organizace (to které činnosti v dočasném místě řídí) a minimálně 1. místo poskytování služby. Výběr místa poskytování služby provede vedoucí auditor při 1. stupni auditu náhodným výběrem.

Pro kontrolní a opakované posuzování provede výběr místa vedoucí auditor v rámci činností plánování harmonogramu auditu.

d) Organizace umístěná na více místech (pobočky)

Činnosti organizace zahrnuté do jediného EHS jsou prováděny v různých geografických lokalitách.

Varianta č.1 - V rámci posuzování EHS organizace je prověřováno místo umístění vedení organizace (to které činnosti v pobočce řídí) a činnosti v dané pobočce. Výsledkem je certifikát zahrnující pouze činnosti v daném místě (pobočce).

Varianta č.2 - Jestliže organizace vznesl požadavek na certifikaci EHS pod jehož působnost spadá činnost podobných míst spadajících pod jediný EHS a má být vystaven certifikát zahrnující všechna tato místa. Ředitel pro certifikaci s vedoucím auditorem provede předběžný výběr (potvrdí vedoucí auditor po preaudit – 1. stupni) reprezentativních míst pro posuzování, při splnění podmínek:

- místa splňují a uplatňují jednotný EHS, který je centrálně řízen, prověřován a podroben přezkoumání vedením
- ve všech místech byl proveden interní audit podle stanovených postupů a opatření byla uplatněna na všech místech

výběr reprezentativních míst a jejich počtu je proveden dle faktorů:

- výsledky interních auditů jednotlivých míst a auditu ústředí (vedení)
- výsledky přezkoumání vedením
- vyzrálост systému EHS
- dostupné informace o organizaci
- velikosti míst, složitosti míst a složitosti EHS
- směnnosti provozů, rozmístění pracovníků v jednotlivých místech
- rozdíly v postupech a prováděných činnostech
- opakovatelnost užívaných postupů
- významnost energetických aspektů
- rozdílným právním a jiným předpisům
- zprávy a názory od zainteresovaných stran

Minimální celkový počet prověřených míst – reprezentativních vzorků je:

Počáteční posuzování - počet míst je druhá odmocnina počtu míst (včetně ústředí) zaokrouhlena na vyšší celé místo.

$\frac{1}{2}$ míst se určuje selektivně podle výše uvedených zásad a $\frac{1}{2}$ míst náhodným výběrem vedoucí auditor.

Dozorová návštěva - počet míst je druhá odmocnina počtu míst (včetně ústředí) násobeno koeficientem 0,6 a zaokrouhlena na vyšší celé místo.

$\frac{1}{2}$ míst se určuje selektivně podle výše uvedených zásad a $\frac{1}{2}$ míst náhodným výběrem vedoucí auditor, při respektování požadavku, aby v době platnosti certifikátu nejdéle však v periodě 3 let byla prověřena všechna místa.

Opakované posuzování - počet míst je druhá odmocnina počtu míst (včetně ústředí) zaokrouhlena na vyšší celé místo. V případě, že se systém environmentálního managementu osvědčil, velikost vzorku může být snížena faktorem 0,8.

$\frac{1}{2}$ míst se určuje selektivně podle výše uvedených zásad a $\frac{1}{2}$ míst náhodným výběrem vedoucí auditor.

Poznámka: V případě zjištěné neshody v sídle vedení nebo na některém z vybraných míst zahrnutých do certifikace EHS se opatření k nápravě musí uplatnit na všech místech spadajících pod působnost certifikátu.

Preaudit (audit 1. stupně) je zaměřen na činnosti ústředí (vedení), aby se certifikační orgán ujistil, že pro všechna místa platí jediný EHS a že organizace je řízena vedením na všech operativních stupních.

ORIENTAČNÍ DOBY (ROZSAHY) POSUZOVÁNÍ

Certifikační orgán uvede do návrhu smlouvy na certifikaci, s přihlédnutím k výše citovaným podmínkám počtu vybraných míst a podle níže uvedené tabulky (slouží jako vodítko) dobu potřebnou k prověření systému organizace. Doba k provedení počáteční prověrky je vyčíslena pomocí počtu pracovníků x den.

Tato doba zahrnuje činnosti spojené s prověřováním systému podle normy EN 16001 a zahrnuje audit 1. stupně (preaudit), audit 2. stupně (certifikační), ale nezahrnuje čas strávený na cestě do místa klienta resp. mezi prověřovanými oblastmi klienta.

Níže uvedená tabulka je aplikována při certifikaci systémů managementu hospodaření s energií EHS podle EN 16001

Podklady pro určení doby posuzování je zařazení oborů/sektorů průmyslových činností do kategorií podle složitosti, povahy, počtu a významnosti energetických aspektů:

Kategorie složitosti	Sektor podnikání
Vysoká	Koksování a rafinérské zpracování ropy
	Chemický a farmaceutický průmysl
	Výroba kovů vč. hutního zpracování
	Výroba keramického zboží a cementu
	Výroba elektřiny z uhlí
	Zpracování odpadů (včetně nebezpečných) – např. spalováním
	Tváření za tepla a za studena a zpracování kovů (kromě povrchových a jiných chemických metod zpracování a výroby)
	Výroba nekovových minerálních výrobků (kromě keramického zboží a cementu)
	Povrchové a jiné chemické metody zpracování kovových výrobků (kromě těch spadajících do výroby kovů)
	Povrchové a jiné chemické metody zpracování výrobků pro všeobecné strojírenství
	Výroba vlákniny a recyklovaného papíru
	Výroba elektřiny (kromě uhelných a jaderných zdrojů), její přenos a rozvod
	Výroba, skladování a rozvod plynů (kromě dobývání)
	Výroba, úprava a rozvod vody včetně regulace řek (kromě odstraňování odpadních vod)
	Střední
Odstraňování odpadních vod a pevných odpadů	
Stavebnictví (včetně demolic a zemních prací)	
Dřevozpracující průmysl (kromě impregnace dřeva a výroby prken)	
Výroba a montáž kovových výrobků pro všeobecné strojírenství	
Rybářství, zemědělství, lesní hospodářství	
Dobývání nerostných surovin (včetně ropy a zemního plynu)	
Výroba prken, zpracování a impregnace dřeva a dřevěných výrobků	
Papírenský a polygrafický průmysl (kromě výroby vlákniny a recyklovaného papíru)	
Výroba a montáž pryžových a plastových výrobků (kromě výroby přípravků z gumy a surovin z plastů – chem. průmysl)	
Výroba dopravních zařízení – silnice, železnice, letadla, lodě	
Velkoobchod a maloobchod s tuhými palivy	
Zpracování potravin a tabáku	
Pozemní, lodní a letecká doprava	
Realitní agentury, správa nemovitostí	
Čištění budov a zařízení (vč. chemického čištění) – poskytované jako součást obchodních služeb	
Recyklace odpadu (kromě nebezpečného) – kompostováním, zavážením do země	
Technické zkoušení a laboratorní činnost	
Zdravotnictví a veterinární činnosti	
Rekreační, kulturní a sportovní činnost, osobní služby (kromě pohostinství a ubytování)	

Nízká	Pohostinství a ubytování
	Výroba tištěných obvodů pro elektroniku
	Výrobky z papíru
	Velkoobchod a maloobchod (kromě oblasti tuhých paliv)
	Montáž elektrických a elektronických zařízení
Omezená	Obecné podnikové a řídicí činnosti, vedení a řízení holdingových společností
	Dopravní a přepravní činnost – řídicí služby bez vlastního vozového parku
	Telekomunikace
	Obchodní služby (kromě realitních kancelářů, čištění budov a zařízení, správy nemovitostí)
	Vzdělávací služby
	Činnosti centrální veřejné správy (včetně obrany, zabezpečování pořádku)
Speciální	Činnosti oblastních a místních úřadů
	Jaderná technika (včetně výroby radioaktivních prvků a sloučenin, jaderných reaktorů)
	Výroba elektřiny v jaderných elektrárnách

Počet zaměstnanců	Složitost			
	Vysoká	Střední	Nízká	Omezená
do 10	3 ± 1	2 ± 1	2 ± 1	2 ± 1
do 30	6 ± 2	5 ± 2	4 ± 1	3 ± 1
do 100	10 ± 3	8 ± 3	6 ± 2	4 ± 1
do 500	12 ± 5	10 ± 3	9 ± 3	6 ± 2
do 2000	17 ± 7	12 ± 5	11 ± 4	7 ± 2

Pozn.: jedná se o prvotní návrh rozsahů, který je upraven v závislosti na faktorech vyžadující dodatečný čas resp. na faktorech umožňující snížit rozsah. Hlavním faktorem je skutečnost, zda organizace spadá pod působnost zákona č.406/2000 Sb. či nikoliv. Pokud má organizace proveden energetický audit, lze snížit rozsahy až o 50%. Dalším faktorem je energetické hospodářství organizace, počty budov a zařízení, počty a druhy výrobních technologií.

U speciální složitosti se posuzuje a zdůvodňuje individuálně.

Dozorový audit (kontrolní audit) – platí, že hodnoty uvedené v tabulce minimálně 1/3.

Opakované posuzování (recertifikace) – platí, že hodnoty uvedené v tabulce minimálně 2/3.

Počty zaměstnanců

V tabulce je uvažováno počet zaměstnanců včetně nestálých (sezonních, dočasných, subdodavatelsky zabezpečovaných) zaměstnanců. Pracovníci na částečný úvazek musí být započtení pomocí ekvivalentu pracovníků s plným úvazkem.

Pokud významnou část své činnosti provádí organizace ve směnném provozu, celkový počet zaměstnanců je vypočten: (počet zaměstnanců nepracujících na směny)+ (počet zaměstnanců ve směnném provozu/počet směn mínus jedna). Podmínkou je, aby mezi směny z hlediska druhu a intenzity prováděných činností neexistovaly podstatné rozdíly.